



Don Ramón María del Valle-Inclán

A través de Ramón Gómez de la Serna



XXVII PREMIOS
max
DE LAS ARTES ESCÉNICAS
TENERIFE
FINALISTA

Presentan

Don Ramón María del Valle-Inclán

A través de Ramón Gómez de la Serna

Pedro Casablanc

y

Mario Molina

al piano

Un espectáculo
de

Xavier Albertí

Sobre La Obra

En Don Ramón María del Valle-Inclán a través de Ramón Gómez de la Serna se produce un doble retrato, el del retratista y el retratado, los dos Ramones.

Viajando hacia la vida, la obra y el alma de Valle Inclán, Gómez de la Serna nos permite observar sus herramientas de análisis, sus instrumentos de disección, su canon estético.

Así se produce el milagro de la suma estilística y vital de dos creadores literarios esenciales para entender una buena parte de las vanguardias españolas del siglo XX.

Muchas han sido las aproximaciones ditirámicas hacia la figura de Valle, esperpénticas incluso, para hacer honor al género por él bautizado.

Gómez de la Serna nos invita a recorrer otro camino, más cercano a la intimidad, a la realidad cotidiana, a la valoración de unos principios éticos a veces ensombrecidos por la distorsión.

Nos invita, en fin, a conocer en profundidad los mecanismos creadores de Valle, su compromiso irreductible con su posicionamiento ético en el mundo y como todo ello genera una de las obras cumbre de nuestra literatura.



Ensayando Valle Inclán





JAVIER NAVAL PHOTO&DESIGN

Sinopsis

Esta es la historia de un momento donde escribir y vivir podían aún conjugarse sinónimamente. Hay escritores que deciden serlo para enseñarnos un virtuosismo, para enseñarnos una forma de tejer con sílabas, palabras, acústicas o formas de mirar, y hay otros que primero necesitan vivir un grito interior y después de haberlo vivido saben tejer con palabras esa vivencia.

Esta es la historia de un Madrid que ya no existe, un Madrid que nació en el cambio de siglo después de la pérdida de una guerra, de unas colonias, de la pérdida de una esperanza, de una forma de entenderse en el mundo. Un Madrid que se empieza a construir con el desastre de Cuba, Filipinas y Puerto Rico y que se desvanecerá con otra guerra, la del 36.

Esta también es la historia de la bohemia, de las vanguardias, de la pintura, de la música y de cómo los medios de comunicación de masas llegan a nuestra cultura para no irse jamás.

Es la historia de una mirada, la de Don Ramón Gómez de la Serna. La mirada encuentra unas palabras y esas palabras buscan un eco en la vida y la obra de Don Ramón María del Valle-Inclán. Es un diálogo, un diálogo entre ecos, un diálogo fantasmagórico, un diálogo desde las ausencias. Es una reflexión sobre la validez de la literatura para entender la vida. Es la literatura como columna vertebral de una vida. Es un espectáculo que nos tiene que hacer intuir, entender, sintonizar, vibrar, sentir los ecos de una época impresionante, de una época en donde el arte y la vida se daban la mano. Quizá esa época vuelva a estar viva entre nosotros.



Teaser Valle Inclán

Ramón Gómez de la Serna

Nace en Madrid en 1888 y fallece en Buenos Aires en 1963.

Escritor español. Licenciado en derecho por la Universidad de Oviedo, consagró su vida exclusivamente a la actividad literaria, en la que se mostró como un escritor fecundo y pionero de un tipo de literatura que, dentro de la más pura vanguardia, se erige como una construcción personal de gran originalidad.

Sus primeras obras muestran una actitud crítica e innovadora frente al panorama literario español, dominado por la generación del 98 (Pío Baroja, Miguel de Unamuno, Azorín, Ramiro de Maeztu), y coinciden con la dirección, asumida desde 1908, de la revista Prometeo, receptora y difusora de los primeros manifiestos vanguardistas en España, de los que fue su primer e incondicional defensor e impulsor. Animador indiscutible de la vida literaria madrileña, en 1914 creó una de las tertulias más frecuentadas y famosas con que ha contado Madrid, la del Café Pombo.

Su particular visión de la literatura, concebida dentro de los presupuestos del arte por el arte, sin ningún intento de reflexión ideológica, dio lugar a un género inventado por él, las greguerías, definidas por el propio autor como «metáfora más humor». Consisten en frases breves, de tipo ángulo insólito realidades cotidianas con ironía y humor, a base de expresiones ingeniosas, alteraciones de frases hechas o juegos conceptuales o fonéticos.

Su vasta producción literaria incluye desde artículos y ensayos, algunos agrupados en libros, hasta dramas de tema erótico y obras más o menos novelísticas, muchas de ellas basadas en una trama truculenta, al modo de los folletines costumbristas, que por las incoherencias en la narración, las imágenes de tipo surrealista o el barroquismo de la expresión se convierten en una forma de absurdo que destruye todo sentimentalismo y las acerca a lo patético y grotesco.

Aplaudida por José Ortega y Gasset, la obra de Ramón Gómez de la Serna ejerció una influencia inmediata en los jóvenes poetas de la generación del 27: el culto a la metáfora, en efecto, caracterizó los comienzos de Jorge Guillén, Gerardo Diego, Federico García Lorca e incluso del joven Miguel Hernández. También en Hispanoamérica apreciaron su obra Pablo Neruda y, posteriormente, el mexicano Octavio Paz.

En 1936, a raíz del estallido de la guerra civil española, Gómez de la Serna se exilió en Buenos Aires con su esposa, la escritora Luisa Sofovich, y en 1948 publicó la obra autobiográfica Automoribundia, testimonio de su vida y compendio de su estilo y su personal concepción literaria.

En 1944 Ramón Gómez de la Serna escribe Don Ramón María del Valle-Inclán



Don Ramón María del Valle-Inclán

Ramón María Valle Peña nace en Villanueva de Arosa el 28 de octubre de 1866 y fallece en Santiago de Compostela el 5 de enero de 1936.

También conocido como Ramón del Valle-Inclán o Ramón María del Valle-Inclán, dramaturgo, poeta y novelista español formó parte de la corriente literaria denominada modernismo. Considerado uno de los autores clave de la literatura española del siglo XX.

Un verdadero genio creativo muy adelantado a su tiempo, y de hecho, se le puede relacionar con los tres grandes movimientos que nos encontramos en la España del Siglo XX: el Modernismo, La Generación del 98 y las Vanguardias, de las que se le puede considerar un precursor a través del Esperpento, que muchos críticos emparentan con el Expresionismo.

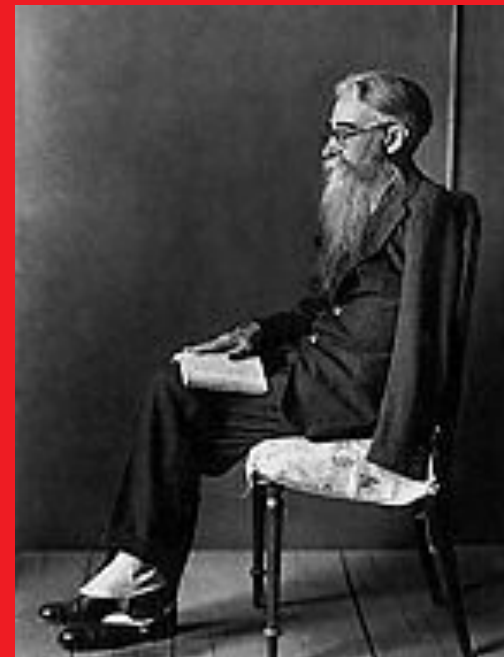
Pero fue además de genio, figura, de personalidad única, extravagante, cuentan las anécdotas que malhumorada, maniática y beligerante (y hay quien dice que todo esto no era más que una máscara de una profunda timidez).

Representó y conjugó también dos de los tempos humanos de su época, dos de las actitudes de los disconformes con aquél mundo: el Bohemio y el dandy. Y para acercarnos a esta figura única e insólita, quizás no demasiado bien comprendida en su momento, pero cuya vigencia sigue siendo, en algún aspecto, tristemente extraordinaria. Un mago de palabra desbordante, un místico que daba a la literatura y la poesía un valor trascendente y visionario.

Inventor del esperpento y encendido tertuliano de los cafés del Madrid de finales de siglo XIX y principios del XX, donde llegó a perder un brazo en una discusión con un periodista que le propinó un bastonazo, Ramón del Valle-Inclán es una de las figuras más complejas, misteriosas y fascinantes de la literatura española.

Un escritor tan hiperbólico que convirtió su vida en una suma de leyendas; entre ellas, que podía ir de Burgos a Madrid andando en dos horas, que había sido fraile trapense y también soldado en México. E incluso en una ocasión, y para muestra de lo poco que se tomaba a sí mismo en serio, cuando un redactor del diario La Voz se presentó en su casa haciéndole preguntas sobre su juventud, él contestó: “Yo no recuerdo nada de mis 20 años... Los escritores deben olvidar sus primeros 20 años”.

A su obsesión por el paso del tiempo y su celo por mantener oculta su vida privada bajo exageraciones y humor, se le suma una pasión de la que nunca nos hablaron en el colegio, lo que hubiera sido de agradecer porque muchos lo tomamos por un ‘paliza’: Ramón María del Valle-Inclán era un hombre profundamente esotérico. Y a pesar de que muchos críticos hayan apuntado que los elementos sobrenaturales de su obra son meros esteticismos e influencias de una niñez en la Galicia del siglo XIX, donde la creencia en duendes, meigas y tragos era común, lo cierto es que la mayoría de sus obras contienen referencias astrológicas, guiños a la cábala, la alquimia y símbolos mágicos.



Xavier Albertí

Director escénico, músico, pedagogo y gestor cultural.

En 2022 entra a formar parte como académico de Bonaes Lletres.

Ha sido director del Festival Grec de Barcelona, del Área de creación del Institut Ramon Llull, de los Servicios Culturales del Institut del Teatre, Director artístico del Teatre Nacional de Catalunya y dramaturgo de la Compañía Nacional de Teatro Clásico.

Ha realizado más de un centenar de puestas en escena en ámbitos tan diversos como la ópera, la zarzuela, el teatro contemporáneo o el teatro de repertorio.

Entre sus últimas direcciones destacan la ópera El abrecartas de Luis de Pablo (Teatro Real, 2022), El Príncipe constante de Calderón de la Barca (CNTC, 2021), El cos més bonic que s'haurà trobat mai en aquest lloc de Josep Maria Miró (Temporada Alta y Teatre Romea 2021), La mala dicció de Jordi Oriol (Festival Grec y Teatre Lliure 2021), L'Emperadriu del Paral·lel de Lluïsa Cunillé (TNC 2021).

El gran mercado del mundo de Calderón de la Barca (TNC y CNTC 2019).

Ha recibido numerosos premios de la crítica de Barcelona, el Max a mejor director (Temps salvatge de Josep Maria Miró), el Max a mejor espectáculo musical (L'eclipsi, ópera de Alberto Garcia Demestres).

Tres premios butaca o el Premio Nacional de Cultura Adrià Gual de la Generalitat de Catalunya.



Dialogo con Xavier Albertí acerca de Valle Inclán

Pedro Casablanc

Ha intervenido como actor en producciones de teatro, cine y televisión tanto en España, como en Francia e Inglaterra.

Es licenciado en Bellas Artes por la Universidad de Sevilla, donde comenzó a actuar en el Centro Andaluz de Teatro, con directores como Miguel Narros o George Tabori.

En 1993, en Madrid, se incorpora al elenco del Teatro de la Abadía, donde interpreta, entre otras, El señor Puntilla y su criado Matti de Bertolt Brecht, por la que fue reconocido por primera vez en 1998 como mejor actor en los Premios Unión de Actores.

En 2013 fue invitado a actuar en el Théâtre de L'Odeon de París bajo la dirección de Peter Stein. En teatro también cabe destacar títulos como El Rey Lear de William Shakespeare con dirección de Gerardo Vera o Ruz/Bárcenas (Fotogramas de Plata al mejor actor de teatro) con dirección de Alberto San Juan, o sus últimas actuaciones hasta la fecha, Torquemada, basado en la tetralogía de las novelas de Galdós, adaptadas por Ignacio García May y dirigido por Juan Carlos Pérez de la Fuente y Decadencia una adaptación de Benjamín Prado de la obra de Steven Berkoff donde asume también la dirección del espectáculo.

En los últimos años, además de intervenir en series como Cannabis para Canal Arte France o Gunpowder para BBC y HBO, debe su popularidad a personajes televisivos como el arzobispo Carrillo en Isabel y Juan Rueda en Mar de plástico, por los que recibió el Premio de la Unión de Actores y el Premio Ondas al mejor actor de televisión respectivamente.

En cine destaca su interpretación en la película B de David Ilundain por la que fue nominado a los Premios Goya y recibió el Premio Sant Jordi de Cinematografía y las más recientes Dolor y Gloria de Pedro Almodóvar, Nieva en Benidorm de Isabel Coixet y Libertad de Enrique Urbizu.





Mario Molina

Fundador y director artístico del Festival Soria Clásica, ocupa un puesto de profesor en el Real Conservatorio Superior de Música de Madrid.

Natural de Soria, inicia los estudios profesionales de música a los nueve años en el Conservatorio Oreste Camarca con el profesor Eduardo Rodríguez y finaliza sus estudios superiores en el Conservatori Superior de las Islas Baleares con Manuel Carra. Entre los años 2011 y 2013, cursa un Máster en piano en Codarts (Rotterdam) bajo la tutela de Bart van de Roer.

Ha tocado en diferentes salas de conciertos como DeDoelen, el Palau de la Música, Sala Mozart y Auditorio Nacional. Ha ofrecido conciertos como solista con orquestas como la Joven Orquesta Sinfónica de Soria, Orquesta Lira Numantina, Codarts Symphony Orchestra, además de colaborar regularmente con la Orquesta de la Comunidad de Madrid, ORTVE, Orquesta Sinfónica de Bilbao y Orquesta Nacional de España.

Recibe el primer premio en el XIX Concurso de Creación Joven de Soria en 2014, y el primer premio en el Certamen Arte Joven de Castilla y León en 2015.

Forma parte de Molina & Uchi Piano Duo junto a la pianista Nanako Uchi.

Juan Gómez-Cornejo A.A.I.

Nace en Valdepeñas (Ciudad Real). Se trasladó a Madrid en 1976 para hacer Magisterio, carrera que abandonó en su último año para dedicarse al teatro.

Profesional desde 1980. Fue director técnico de la Sala Olimpia. para el Centro Nacional de Nuevas Tendencias Escénicas y el Centro Dramático Nacional.

Entre 1990 y 1992 se hizo cargo del asesoramiento, de la construcción y posterior dirección técnica del Teatro Central de Sevilla para la Expo 92.

En este campo, también ha trabajado en la reconversión de edificios en espacios escénicos para la empresa Stolle, destacando los proyectos del teatro de la Abadía en Madrid y del Teatro Lliure de Barcelona.

Como iluminador ha trabajado tanto en teatro, música, danza y lírica colaborando con grandes directores de escena y escenógrafos.

Gómez-Cornejo es fundador de la Asociación de Autores de Iluminación (presidente del 2012 al 2020), y es miembro de la Academia de las Artes Escénicas de España.

También ha colaborado en la formación de varias generaciones de profesionales en este ámbito. Profesor invitado en el Máster de Creación Teatral de la Universidad Carlos III. También participa como autor en la publicación del libro titulado *La luz melodía del arte escénico*.

Entre otros premios

En 2002 Premio Max, al mejor diseño de iluminación por *Panorama desde el puente*, 2005. Premio ADE, Rogelio de Egusquiza por *Infierno*. 2007. Premio Max por *Divinas palabras*. 2009. Premio Max, *Barroco*. Premio ADE, Rogelio de Egusquiza por *Rey Lear*. 2010. Medalla de las Bellas Artes Gregorio Prieto. 2011. Premio Nacional de Teatro. 2012. Premio ADE, Rogelio de Egusquiza por *Los justos*, dirigida por Javier Hernández, por *La verdad sospechosa* y por *El viaje a ninguna parte*. 2015 Premio Max, por Fausto. 2017 Medalla al Mérito Cultural en las Artes Escénicas y la Música de Castilla La Mancha. 2018 Homenaje a Juan Gómez-Cornejo en el Festival Internacional de Teatro Clásico de Almagro. 2019. Premio ADE, Rogelio de Egusquiza por Lehman Trilogy.



A stage set featuring a grand piano and a table under a single hanging lamp. The piano is dark wood with a white top, and the table is a simple, light-colored rectangular table. A single, large, white, dome-shaped lamp hangs from the ceiling, casting a soft light on the piano and table. The background is dark, and the floor is a light color, possibly wood or a stage floor.

La Producción Ejecutiva

Cuenta Ramón Gómez de la Serna en un encuentro con Luis Bello.

“Don Ramón se va a lanzar al esperpento”

La primera noticia la tuve por Luis Bello. Yo estaba en aquella temporada creando los <<Disparates>> y el libro estaba por salir en Calpe, cuando un día, al subir por la calle del Prado, me encontré a Luis Bello.

<<—¿Qué hace usted?

>>— <<Disparates...>> Creo que el disparaterio es un género que va bien a lo español.

>>—Pues Valle-Inclán va a escribir <<esperpentos>>

Bueno, pues entre disparates y esperpentos, aquí nos han puesto, esta vez para cocinar una nueva propuesta teatral que estamos seguros que los genios de los cafés y cabarets en los que se reunían Gómez de la Serna, Valle-Inclán, Lorca, Alberti, Neville, Pio Baroja, Bueno, Rubén Darío, Sawa, Zuloaga, Azorín, los Machado, Benavente, Ricardo Marín, Penagos, Rusiñol y Romero de Torres entre otros, saldrán de sus lámparas maravillosas para reencontrarse y recrear la noble tarea de la tertulia literaria.

Bravo Teatro

Jacinto Bravo y Salvador Aznar vienen trabajando en las artes escénicas desde mediados de los años 70 desempeñando labores en la parte técnica además de ayudantías de dirección y producción hasta que en 1998 deciden empezar a producir espectáculos propios animados por Adolfo Marsillach y Mercedes Lezcano.

Mujeres de Mercè Rodoreda, Otoño en Familia de James Saunders, Danza Macabra de Strindberg, Conversación con Primo Levi de Ferdinando Camon y Extraño Anuncio de Adolfo Marsillach son sus inicios en la producción, todos bajo la dirección de Mercedes Lezcano., Un Picasso de Jeffrey Hatcher y Yo soy Don Quijote de la Mancha de José Ramón Fernández son otras de nuestras producciones.

Más recientemente, Caminando con Antonio Machado de José Sacristán y Muñeca de Porcelana de David Mamet son nuestros últimos trabajos.

También hemos organizado giras para otras compañías como Nueva Comedia, Ur Teatro, y Pérez de la Fuente Producciones entre otras y ha participado en diversos festivales.

Yo soy Don Quijote de La Mancha se estrenó en el Festival de el Teatro Clásico de Almagro. Otros festivales en los que ha participado son, Olmedo, Niebla, San Javier, etc.

A nivel internacional, se ha presentado en Festival de Las Artes San José de Costa Rica en varias ocasiones y en la Muestra de Teatro Español en Paraguay con la Agencia Española de Cooperación Internacional.

Don Ramón María del Valle-Inclán

 TEATRO ESPAÑOL
Desde 1583



Críticas online Don Ramón María del Valle-Inclán

Sábado 25 de marzo de 2023

ELPAÍS 11

OPINIÓN

Los herederos del talento

ANTONIO MUÑOZ MOLINA — LAS OTRAS VIDAS

En esta época de barroquismo gratuito y lujosas fantasmagorías digitales el teatro preserva la inmediatez de la presencia y la voz humanas, más reales que en ningún otro arte, más capaces de invocación y de fantasía

El talento es la gran riqueza nacional. El talento sale de sí mismo para irradiar sus dones, para despertar contagiosamente las inteligencias, para alumbrar las vidas. El talento puede ser solitario pero se vuelca generoso como un caudal que no se acaba nunca, porque traspassa las épocas y las generaciones, de modo que un muerto de hace varios siglos puede deslumbrar tan egodadoramente que conviente en pálidos espectros a muchos de los vivos. El talento puede ser una voz que durante mucho tiempo clama en el desierto, y aun así prevalece sobre la indiferencia y la hostilidad, que en países como el nuestro pueden ejercerse con una contumacia geológica. Quien vive fuera comprende que uno de los pocos nombres españoles de verdad universales es el de Santiago Ramón y Cajal, que fue un Robinson de la ciencia incluso después de que le dieran el Premio Nobel en 1906, y que ideó, con un apasionado patriotismo cívico, el primer gran proyecto de modernización de la cultura española, la Junta para la Ampliación de Estudios, gracias a la cual muchos otros talentos en diversos saberes pudieron ensanchar sus horizontes europeos.

A Cajal lo siguen citando los investigadores del cerebro de medio mundo, y sus dibujos de los tejidos neuronales se exponen en museos, suscitando una doble admiración científica y estética. Pero en España su legado sigue arrinconado y disperso, muchas de sus cartas perdidas, y del museo del que durante muchos años se dijo que se le iba a dedicar no ha vuelto a saberse nada. Una cuantiosa biografía de Cajal, *The Brain in Search of Itself* se publicó hace un año, pero su autor, Benjamin Ehrlich, la escribió en inglés, y no parece que haya suscitado interés editorial en España.

Cuñadísimo de Ramón y Cajal, y dueño de una forma distinta y más arbitraria de talento, fue don Ramón María del Valle-Inclán, que ya en el solemne de su "don" y en la longitud de su nombre daba muestras de su propensión fabuladora. En el Madrid astroso y carnavalesco de las primeras décadas del siglo Valle-Inclán era, según Ramón Gómez de la Serna, "la mejor máscara a pie que cruzaba la calle de Alcalá". Uno de los mayores talentos literarios de nuestro idioma, llevó siempre una vida pobre de bohemio: escribió el teatro más original en español y apenas pudo verlo representado nunca. Sus *Luces de bohemia*, contemporánea de *Ulises*, recuerda extraordinariamente la nocturnidad espectral y los personajes desgraciados de ese capítulo tardío de la novela que discurre en el barrio de la prostitución de Dublín. Ramón y Cajal murió en 1934, a los 80 años; Valle-Inclán en enero de 1936, a los 70. A los dos les fue piadosamente ahorrada la desgracia de la guerra Civil, que iba a ser la gran exterminadora de los talentos españoles, arrojando a unos a las cuevas o a la prisión, a otros al destierro, a muchos a la esterilidad del silencio.

El talento surge donde menos se le espera y se transmite como una herencia que con los años multiplica su valor. "Todo nuestro arte nace de saber que un día pasaremos", dice un personaje en un es-

perpento de Valle. Ahora mismo en el Teatro Español de Madrid, el inmenso actor Pedro Casablanc representa cada noche un espectáculo en el que está él solo, acompañado por un pianista, pero se transforma sin aparente esfuerzo en Valle-Inclán y también en Ramón Gómez de la Serna, el tercero en esta baraja de ramos heroicos, de talentos españoles atribulados, transientes simultáneos por aquel Madrid "absurdo, brillante y hambriento" de los cafés, los tranvías, el Ateneo, la Residencia de Estudiantes, la farisa gollia de Alfonso XIII y el general Primo de Rivera, las verbenas, el cinematógrafo, los fervores de banda municipal del Himno de Riego, las prosas recién levantadas de los edificios art déco, las multitudes bramando en las corridas de toros y en los mítines de masas bajo el retumbar de las megafonías.

Ramón Gómez de la Serna mostró su admiración por Valle-Inclán en una biografía escrita hacia principios de los años treinta que yo encontré por azar cuando era adolescente, en una edición de Austral, en la biblioteca municipal de Ubeda. El entusiasmo de discípulo de Gómez de la Serna hacia Valle se me transmitía intacto en cada lectura repetida, en el despertar de una vocación solitaria por la literatura. Más que una biografía rigurosa, el libro de Gómez de la Serna era una vindicación incondicional de la figura de Va-

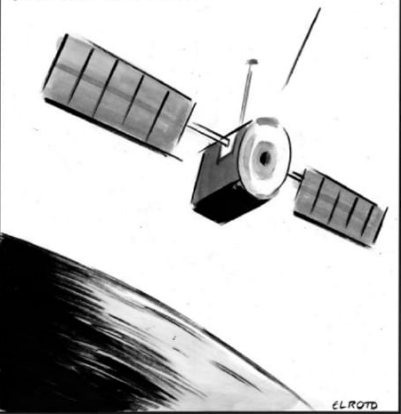


FRAN FULCIDO

"Todo nuestro arte nace de saber que un día pasaremos", dice un personaje en un esperpento de Valle-Inclán

EL ROTO

ÁNGELES, ARCÁNGELES Y QUERUBINES YA SOLO SON CHATARRA ESPACIAL



lle, de su extravagancia, de su humorismo pero sobre todo de su entrega al oficio de escribir, a la búsqueda de una maestría sin recompensa, una especie de menesteroso dandismo, de negación radical de cualquier acomodo con lo trillado y lo establecido, en la política o en la literatura.

Leí tantas veces ese libro de papel amarillento y áspero que muchas frases y anécdotas me las sabía de memoria. Las reconocía la noche en el teatro, la prosa tersa y sincopada de Gómez de la Serna, las trolas monumentales y los desplantes de Valle-Inclán, todo revivido en la voz de Pedro Casablanc, que es tan imponente como su presencia entera, que él modula como un virtuosismo que ha logrado el pleno dominio de uno de esos instrumentos que tienen una corpulencia casi humana, un celo, un gran contrabajo. El teatro es un arte inapugnable. Un hombre solo en un escenario desnudo impone durante más de una hora un mundo completo, solo con su voz, su cuerpo, un guante blanco, un monóculo que ni siquiera tiene cristal. Pedro Casablanc es Valle-In-

clán y es Ramón Gómez de la Serna impartiendo una conferencia sobre Valle-Inclán, acompañado por un pianista que lo mismo insinúa un chotis o un cuplé que una sonata de Beethoven. En esta época de barroquismo gratuito y lujosas fantasmagorías digitales el teatro preserva la inmediatez de la presencia y la voz humanas, más reales que en ningún otro arte, más capaces de invocación y de fantasía.

Pedro Casablanc se pone su guante blanco de mago y levanta la mano y es como un funambulista que fingiera elevarse en el aire hacia un alambre invisible. Xavier Alberti, que ha ideado y dirigido el espectáculo, invoca aquellas conferencias de casticismo vanguardista que daba a veces Gómez de la Serna subido en un trapezico o en el lomo terroso de un elefante en un circo. El monólogo que se pone y se quita Pedro Casablanc es el de Valle-Inclán. Su traje de hombros anchos y doble fila de botones evoca el trono maziado de picador de Ramón Gómez de la Serna. Luis Molina recuerda al piano los chotis, los cuplés, las letras de romance de ciego y de zarzuela barata que alimentaban la imaginación verbal de Valle-Inclán en los esperpentos, la estética "sistemáticamente degradada" que según él era la mejor representación de la vida española, la de su tiempo y también la de ahora, si al salir del sueño del teatro regresamos a la fatigosa realidad.

Lo que permanece luego es el asombro y la gratitud hacia el talento. A los 16 o 17 años descubrí a Valle-Inclán a través de Ramón Gómez de la Serna fue un aliciente para mi vocación. Me pregunto cuándo y cómo descubrió la suya Pedro Casablanc, gracias a quién, de dónde ha sacado las fuerzas para seguir aprendiendo y para no rendirse a las asperezas y las inseguridades del oficio. Imagino a alguien muy joven que lo haya visto hacer de Valle y de Gómez de la Serna y que bajo el influjo de su talento haya imaginado el momento de dedicarse en cuerpo y alma al teatro.

14 BARCELONA, 25 MARZO 2023 / EL PAÍS

TEATRO CRÍTICAS

Ramón cuenta a Valle-Inclán

Por Xavier Vallés

La obra de Valle-Inclán muestra una gran maestría en el uso del lenguaje. Su teatro es un espectáculo en sí mismo, que se transforma sin aparente esfuerzo en Valle-Inclán y también en Ramón Gómez de la Serna, el tercero en esta baraja de ramos heroicos, de talentos españoles atribulados, transientes simultáneos por aquel Madrid "absurdo, brillante y hambriento" de los cafés, los tranvías, el Ateneo, la Residencia de Estudiantes, la farisa gollia de Alfonso XIII y el general Primo de Rivera, las verbenas, el cinematógrafo, los fervores de banda municipal del Himno de Riego, las prosas recién levantadas de los edificios art déco, las multitudes bramando en las corridas de toros y en los mítines de masas bajo el retumbar de las megafonías.

Ramón Gómez de la Serna mostró su admiración por Valle-Inclán en una biografía escrita hacia principios de los años treinta que yo encontré por azar cuando era adolescente, en una edición de Austral, en la biblioteca municipal de Ubeda. El entusiasmo de discípulo de Gómez de la Serna hacia Valle se me transmitía intacto en cada lectura repetida, en el despertar de una vocación solitaria por la literatura. Más que una biografía rigurosa, el libro de Gómez de la Serna era una vindicación incondicional de la figura de Va-

Pedro Casablanc

Don Ramón María del Valle-Inclán... Dramaturgo y escritor. Nació en Madrid el 18 de febrero de 1866. Murió el 25 de marzo de 1936. Fue uno de los grandes talentos literarios de España.

TRAS LA MASCARA

Don Ramón María del Valle-Inclán, crítica teatral

De teatro

Al salir de un espectáculo teatral, o de cualquier propuesta escénica, son frecuentes los comentarios sobre lo destacado de alguna interpretación, sobre lo adecuado que es el tratamiento de tal o cual asunto, la acertada visión, o quizás no tanto, del director, o sobre el mensaje que al autor pretende deslizar con su dramaturgia. Todo ello será sintomático de haber calado en el interés. Aunque a veces puede ocurrir todo lo contrario.

"El que más vale / no vale tanto / como vale Valle"

JOV ESPECTACLE

INICI ESCOLES MELLOUAGES

Elogi de la Bohèmia.

De la mà dels escrits de Ramón Gómez de la Serna, el text ens descriu a l'insigne Valle-Inclán, escriptor fonamental de la generació del 98 espanyola.

Aquest monòleg de 75 minuts, molt ben interpretat per l'actor Pedro Casablanc, i acompanyat i recolzat en tot moment pel pianista en directe (amb piano de cha esplèndid, que també forma part de l'escenografia i el moviment), invisible però sens dubte present, va desgranar un text molt encertadament dramatzat per Xavier Alberti. El qual, per cert, no pot dir allò de que ningú no és profeta a la seva terra, ja que el públic va aplaudir dempeus una bona estona després de la funció.

I és que, a més de la interessant vida de l'escriptor, Alberti introdueix un seguit de recursos que fan que tot el tingui vida en (gairebé) tota la seva durada. El t dramàtic de la tapa del piano al caure, objectes com un monòcle sense vidre o un quant blanc, l'accent quan fa parlar a mateix Valle-Inclán, divertit, encara que de vegades despercebut, però per damunt de tot, la multitud de cançons que ens canten, en un to que recorden el 'cuplet', que era tan popular també a les nits del paral·lel a primers del segle XX.

En resum, i convidant-vos a tots a resseguir l'apassionant vida nocturna del Madrid d'aleshores, i dels seus artistes més bohèmics, us recomano força aquest espectacle. Sobretot tot als que teniu (tenim) una edat, que ens durà molts records d'una manera de fer, de parlar, i d'explicar la vida, amb la prosa de 'de la Serna', un castellà que ja no s'escolta gaire, ni tan sols allà on és la llengua materna.

Compartir amb:

Related

Críiques: 'Els cos més bonic que s'havia trobat mai en aquest lloc' de Josep Maria Miro, 13 de desembre de 2021

Críiques: 'Potser' de Zum Zum Theatre, 19 de juny de 2021

Críiques: 'Elda & Danief' 24 d'abril de 2021

In "Críiques"

In "Críiques"

El pasado 2 de marzo se estrenó en el Teatro Español Don Ramón María del Valle-Inclán, un homenaje al propio Valle-Inclán y a Ramón Gómez de la Serna. Así, Xavier Alberti expone la fascinación que siente Gómez de la Serna por el famoso autor, realizando un viaje por su vida, que logra aunar a ambos escritores en un espectáculo magistral. Para ello, cuenta con Pedro Casablanc como protagonista, acompañado al piano por Mario Molina. Se podrá disfrutar hasta el 9 de abril en la Sala Principal del Teatro Español.

Ofertas de Primavera

27 a 29 de marzo

Descubre ahora.

Ficha técnica genérica

Producción - Distribución - Gerencia: Salvador Aznar - bravoteatro@bravoteatro.net - 629 18 80 87

Escenografía

Medidas Mínimas Escenario:

7 metros de fondo

7 metros de ancho

7 metros de embocadura

La Compañía aporta:

- 1 - Alfombra de 6 metros de diámetro cortada en tres piezas
- 1 - Lámpara (para colgar en una vara). Juega dos alturas
- 1 - Ciclorama de 11m de largo por 7m de alto.
- 1 - Gasa negra de 11m de largo por 7m de alto delante del ciclorama
- 1 - Bambalina de 16m por 4,5m de alto.

Necesidades del Teatro:

- 1 - Cámara negra completa compuesta:
- 1 - Fondo negro en vara contrapesada. Juega
- 3 - Tres juegos de patas negras (6 patas. Tres izquierda y tres derecha)
- 5 - Bambalinas
- 1 - Piano de características Yamaha C7

Sonido

La compañía aporta:

- 2 - Micros Inalámbricos completos (receptores, petacas, micros tipo lavalier)
Lectrosonics
- 2 - Pies de micro para antenas micros inalámbricos
- 1 - Altavoz autoamplificado Maga ME12 Wa (con cadena para colgar en primera vara como CLUSTER Central)

Necesidades del Teatro:

- 1 - Sistema inalámbrico - receptor, petaca, micro tipo lavalier- (Shure, Sennheiser, Akg...) para meter dentro del piano
- 1 - Monitor de escenario para el piano
- 1 - Mesa digital (mínimo 8 canales de entrada y 8 buses/aux de salida) centrada y situada en patio de butacas o palco con buena escucha (no cabina)
 - Cableado de corriente y señal necesario
 - PA - Acorde a las dimensiones del teatro
 - **Intercom:** (comunicación entre cabina y escenario)

Particularidades

- **Transporte:** Camión 7 m de longitud
- No se utiliza telón de boca
- Durante la función se utiliza humo que se realiza con sales sobre un foco tipo PAR y que se regula desde la mesa de control de iluminación
- Luz y Sonido deben de ir en el mismo puesto de control siempre que se pueda

Necesidades montaje y desmontaje

La compañía aporta:

- 2 - Técnicos
- 1 - Regidor
- 1 - Gerente

Personal técnico necesario en el teatro para el montaje y desmontaje.

- 3 - Personas de carga/descarga
- 2 - Técnicos de iluminación + 1 ayudante
- 1 - Técnico de sonido
- 2 - Técnicos maquinaria
- 1 - Persona que dé un repaso de plancha 1 hora como mucho
 - Tiempo montaje: 8h. aproximado
 - Tiempo desmontaje: 60 min. aproximado
 - **Camerinos necesarios:** 4 (siempre que se pueda)
 - Agua mineral durante el montaje y la representación.

Personal técnico necesario en el teatro durante la función:

- 1 - Técnico maquinaria para jugar fondo y lampara
- 1 - Tecnico de iluminación
- 1 - Tecnico de sonido,

Duración del espectáculo: 75 minutos

Nota: En coordinación entre la compañía y el teatro se complementará la información necesaria y se harán las adaptaciones pertinentes.

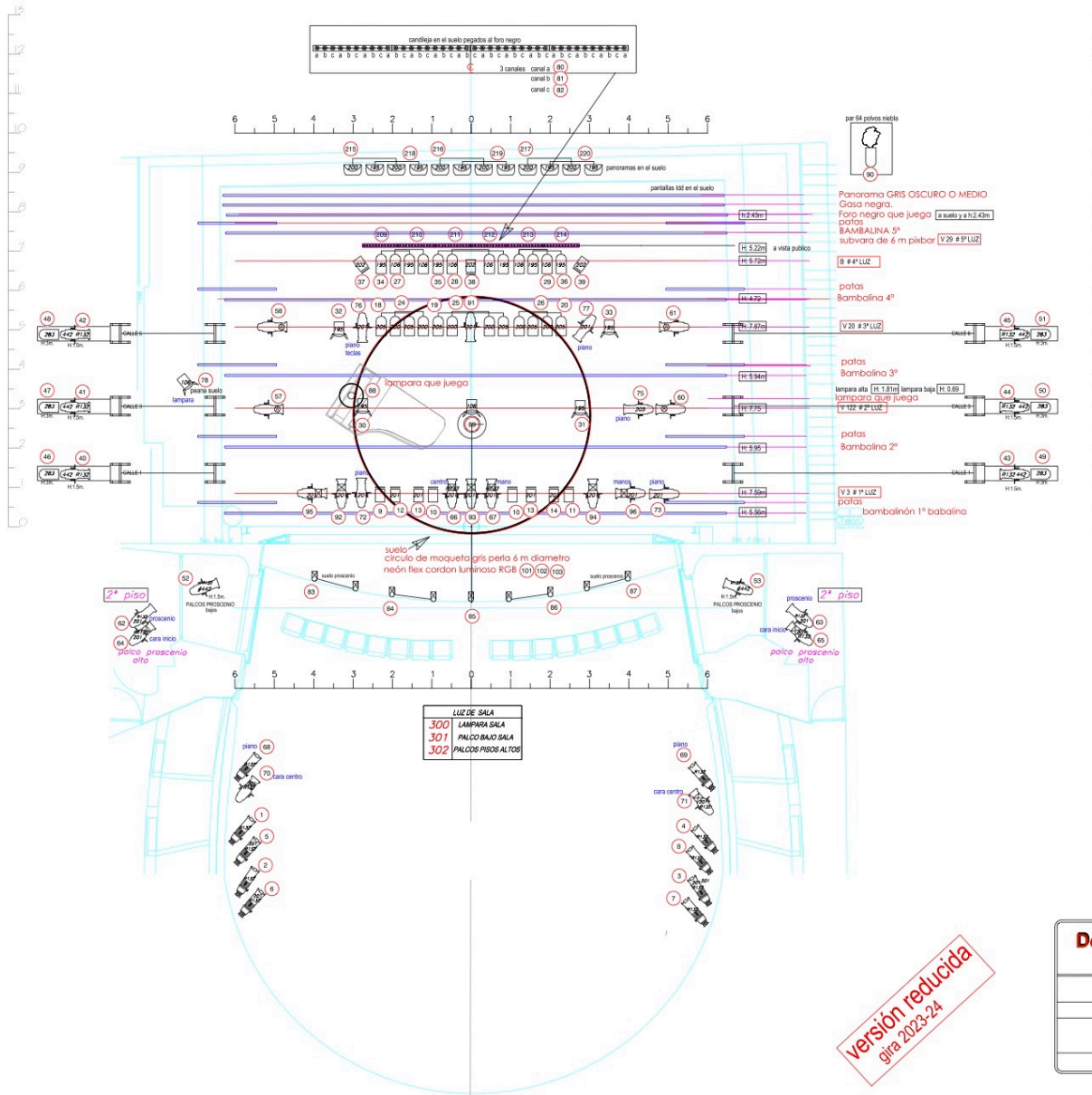


listado de canales estreno Teatro Español
en rojo anulados

| canal | zona | aparato | situación | color | |
|------------------|------------------------|----------------------------|------------------|---------------------------------|--------------|
| 1 al 4 | frontal de sala | warp 1200° | sala | #R1132 | |
| 5 al 8 | frontal de sala | warp 1200° | sala | #201-#R132 | |
| 9 al 11 | general dentro círculo | pc 1 kw | vara 1* | no | |
| 12 al 14 | general dentro círculo | pc 1 kw | vara 1* | #201 | |
| 15 al 17 | contra termico 1* | par 64 nº 5 | vara 2* | #205 | |
| 18 al 20 | contra termico 2* | par 64 nº 5 | vara 3* | #205 | |
| 21 al 23 | contra termico 1* | par 64 nº 5 | vara 2* | #201 | |
| 24 al 26 | contra termico 2* | par 64 nº 5 | vara 3* | #201 | |
| 27 al 29 | contra fondo | par 64 nº 5 | vara 4* | #195 | |
| 30 al 31 | contra termico 1* | pc 2 kw | vara 2* | #195 | |
| 32 al 33 | contra termico 2* | pc 2 kw | vara 3* | #195 | |
| 34 al 36 | contra termico 3* | Par 64 nº 5 | vara 4* | #195 | |
| 37 al 39 | contra fondo | pc 1 kw | vara 4* | #202 | |
| 40 al 42 | laterales bajos | Etc 2550° | cañes izq | #442 - #R132 | |
| 43 al 45 | laterales bajos | Etc 2550° | cañes derechos | #442 - #R132 | |
| 46 al 48 | laterales altos | Par 64 nº 5 | cañes izq | #283 | |
| 49 al 51 | laterales altos | Par 64 nº 5 | cañes derechos | #283 | |
| 52 y 53 | rasantes proscenio | SL 30° | palcos proscenio | #442 - #R132 | |
| 54 y 55 | rasantes proscenio | SL 30° | palcos proscenio | #201 - #R132 | |
| 56 y 59 anulados | 56 al 58 | puñales de vara góbova izq | VARAS 1 - 2 - 3 | GOBOS | |
| | 59 al 61 | puñales de vara góbova der | VARAS 1 - 2 - 3 | GOBOS | |
| | 62 al 63 | cañal proscenio | SL 30° | en sala palcos proscenio altos | #442 - #R132 |
| | 64 al 65 | zona cara inicio | SL 30° | en sala palcos proscenio altos | #R132 |
| | 66 al 67 | centro cerrado y mano | Etc 2550° | vara 1* | #201 - #R132 |
| | 68 al 69 | zona plano | warp 1200° | sala | #R132 |
| | 70 al 71 | centro cerrado cara | warp 1200° | sala | #201 - #R132 |
| | 72 al 73 | zona plano | Etc 2550° | vara 1* | #201 |
| | 74 al 75 | zona plano | Etc 2550° | vara 2* | #205 |
| | 76 al 77 | telas y zona plano | Etc 2550° | vara 3* | #201 |
| | 78 al 79 | contra suelo lampara | pc 2 kw | hacia calle 2ª izq y al derecho | #106 y #200 |
| | 80 al 82 | bombillas cardéjia | bombillas 40 wts | corbata suelo | |
| | 83 al 87 | luminaria corbata | bombillas | corbata suelo | |
| | 88 | lampara plano | | | |
| | 89 | central circular | pc 2 kw | vara 2* | #108 |
| | 90 | par humo | Par 64 nº 5 | techo fondo | palcos humo |
| nuevos | 91 | cañal alfombra | Etc 2550° | vara 3* | #201 |
| | 92 al 94 | columnas | Etc 10° cara izq | vara 1* | #201 |
| | 95 al 96 | columnas | Etc 10° cara der | vara 1* | #201 |
| | 101 al 103 | centón luminoso rgb | | | |
| | 117 al 120 | LUZ DE SALA | pc 2 kw | en sala | #205 |
| | 301 | LAMPARAS SALA | | | |
| | 301 | PALCO BAJO SALA | | | |
| | 302 | PALCOS PISOS ALTOS | | | |

anulados todos los móviles

| Nº fizar | MODELO | SITUACIÓN | DIRECCIONAMIENTO |
|------------------|-------------------|-----------------|-----------------------|
| 201 al 203 | Cameo Sp 5 | VARA 1* | fijado |
| 204 al 206 | Cameo Sp 5 | VARA 3* | fijado |
| 207 y 208 | Cameo Sp 5 | EN SALA | |
| 209 AL 214 | CLIPBAR 400 cameo | 3ª vara fijos | |
| nuevas panoramas | 215 al 219 | fuerza pantalla | suelo órtiga pantalla |



| SÍMBOLO | DESCRIPCIÓN | UTILIZADOS |
|----------|---|------------|
| [Symbol] | Pc de 1 kw Selecon o similar | 12 |
| [Symbol] | PC o Fanel 2 kw | 6 |
| [Symbol] | RECORTE ETC 1500° 750 WTS | 12 |
| [Symbol] | RECORTE ETC 2550° 750 w | 20 |
| [Symbol] | 4 porta gobos | 11 |
| [Symbol] | RECORTE ETC 10° 750 w - O MENOR ANGULO con iris | 31 |
| [Symbol] | PAR 64 Nº 5 | 12 |
| [Symbol] | Panoramas asimétrico suelo | 12 |
| [Symbol] | FLUORESCENCIA L.D.E | 5 |
| [Symbol] | Spécita color rgb | 6 |
| [Symbol] | CLIPBAR 400 PRO RGBW 12 X 8 w. 10° | 40 |
| [Symbol] | BOMBILLAS ESFERICAS 40 WTS E27 TRANSPARENTES - DELA CIA - | 40 |
| [Symbol] | corón luminoso rgb - DELA CIA - | 9 |
| [Symbol] | Tomastek Par 16 - DELA CIA - | 9 |

REGULACION Y CONTROL:
72 DIMERS DE 3 KW

GOBOS ROBCO
Vidieras góbova 4 UDS

PREVISIÓN DE COLORES LEE FILTERS:
CALIDOS 442-204-205-106
FRIOS 200-201-202-186-203

PREVISIÓN DE COLORES ROBCO SUPERLED:
DIFUSOR R119 - R 122

CINEFOIL - CINTA DE ALUMINO NEGRA

INFRAESTRUCTURA DE LUZ Y NOTAS

4 calles de 3 m de altura
-1 subvarea de 6 m para las varas 1 y 5 que van más bajas
-2 peanas de suelo para pc de 2 kw

versión reducida
gira 2023-24

Don Ramón María del Valle Inclán
de Ramón Gómez de la Serna

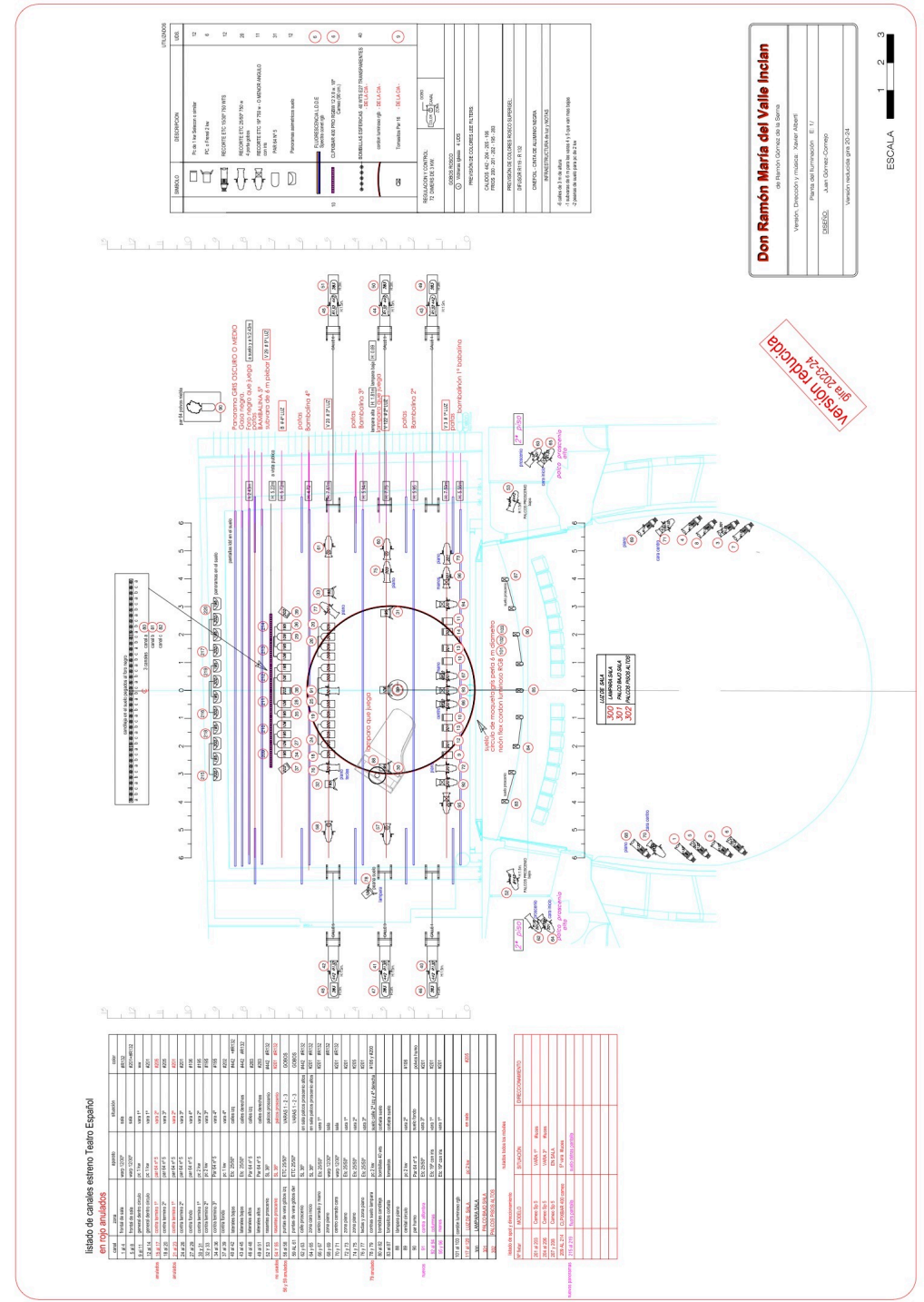
Versión, Dirección y música: Xavier Albertí

Planta de Iluminación: E. 1/1

DESEÑO: Juan Gómez-Cornejo

Versión reducida gira 20-24

| DESCRIPCION | UDS. |
|---|------|
| Pc de 1 kw Selecon o similar | 12 |
| PC. o Frenel 2 kw | 6 |
| RECORTE ETC 15/30° 750 WTS | 12 |
| RECORTE ETC 25/50° 750 w 4 porta gobos | 20 |
| RECORTE ETC 19° 750 w - O MENOR ANGULO con iris | 11 |
| PAR 64 con lampara N° 5 | 31 |
| Panoramas asimetricos suelo | 12 |
| CLPIXBAR 400 PRO RGBW 12 X 8 w. 18° - DE LA CIA - Cameo (90 cm.) | 6 |
| BOMBILLAS ESFERICAS 40 WTS E27 TRANSPARENTES - DE LA CIA - cordon luminoso rgb - DE LA CIA - | 40 |
| Tomasitos Par 16 - DE LA CIA - | 9 |
| Todos los aparatos deben de tener sus accesorios necesarios para el montaje garras, cadenas de seguridad, viseras, cuchillas, porta gobos, iris etc | |
| REGULACION Y CONTROL: 96 DIMERS DE 3 KW. ver tomas de dmx necesarias sobre plano adjunto | |
| INFRAESTRUCTURA | |
| 5 varas de luz segun planta -1 subvaras de 6 m para las varas 5 que van mas baja -6 calles de 3 m de altura -2 peanas de suelo para pc de 2 kw | |



Actividades: Jorge Gonzalo



En el Café Pombo de Madrid

En el homenaje a don Nadie junto a Ramón Gómez de la Serna, Salaverría, Bagaría, Zuloaga y Solana, entre otros.

En el homenaje a don Nadie, Valle Inclán junto a Ramón Gómez de la Serna, Salaverría, Bagaría, Zuloaga, y Solana, entre otros.

La generación del 98

Se conoce como generación del 98 a un grupo de escritores y pensadores españoles que surgió a finales del siglo XIX y principios del XX. El nombre debe su origen a la derrota de España en la Guerra Hispanoamericana en 1898, lo que conllevó la pérdida de sus últimas colonias y dejó al descubierto las debilidades del país. Este grupo se caracterizó por un profundo pesimismo y desencanto ante la situación de España. Reflexionaban sobre la identidad nacional, la decadencia del país y la necesidad de reformas profundas en la política, la educación y la cultura con el objetivo de revitalizar una nación desilusionada. Además de las obras literarias, que abordaban todos estos temas, así como una crítica a la sociedad, la religión y el dogmatismo, aparece con fuerza el ensayo, que cobra gran importancia como género literario. La Generación del 98 dejó un legado duradero en la literatura y la cultura españolas, y su influencia sigue siendo relevante en la actualidad.

Los escritores de la Generación del 98, como Miguel de Unamuno, Pío Baroja, Ramón María del Valle-Inclán y Azorín, a menudo reflejaban en sus obras la angustia existencial, el pesimismo y la búsqueda de una identidad nacional perdida.

El cambio de siglo

En la Generación del 98 se sintieron profundamente afectados por la crisis de la nación española pero para comprender el contexto geopolítico de la Generación del 98 y el regeneracionismo que representó, es necesario ir más allá de la pérdida de Cuba y Filipinas en aquel año, y considerar los grandes movimientos geopolíticos que ocurrieron en el mundo a finales del siglo XIX y principios del siglo XX.

Desde un punto de vista político, a finales del siglo XIX, se estaba produciendo una descomposición de varios imperios coloniales en todo el mundo, incluido el imperio español. Estas transformaciones geopolíticas afectaron a la distribución del poder y la influencia en el escenario mundial. Así emergieron nuevas potencias mundiales que alteraban el equilibrio del poder global. Potencias como Estados Unidos, que había adquirido Filipinas y Guam de España tras la Guerra Hispanoamericana de 1898, o Japón, que había derrotado a Rusia en la Guerra Ruso-Japonesa de 1904-1905. Poco después la Primera Guerra Mundial (1914-1918) tuvo un fuerte impacto en la geopolítica global, haciendo más evidente la caída de los imperios, como el austrohúngaro y el otomano, y la reconfiguración de las fronteras europeas después de la guerra.

El nacionalismo y el regionalismo, presentes en España, se extendían por Europa y otras partes del mundo, lo que influyó aún más en la discusión sobre la identidad nacional en España y la idea de la nación española como unión de diferentes identidades.

La Generación del 98 también estuvo influenciada por corrientes filosóficas y culturales europeas, como el existencialismo y el simbolismo, que cuestionaban la naturaleza de la realidad y la existencia. Además son testigos del nacimiento de las grandes herramientas de sustitución de la religión, y de movimientos como el feminismo, el republicanismo, el federalismo o el espiritualismo. Valle-Inclán será uno de los autores que abordará de alguna manera todos estos aspectos.

Estas grandes corrientes de cambio y transformación del siglo XIX hacia la modernidad, así como la llegada de la cultura de masas, implican un cambio de parámetro de la función de la literatura, del espectáculo teatral o del cine.



Jules Cambon, embajador de Francia en Estados Unidos, firmando el memorándum de la ratificación del Tratado de París de 1898 (Frances Benjamin Johnston, 1899)

El 10 de diciembre de 1898, tras firmar el Tratado de París (1898), España perdió la soberanía sobre Cuba, Puerto Rico, Filipinas y Guam.

El origen de tal fatídico desenlace para el imperio de ultramar español comenzó el 15 de febrero de ese mismo año, cuando el *Maíne*, un buque estadounidense, estalló en aguas de La Habana (Cuba era por aquel entonces territorio español).

Jules Cambon, embajador de Francia en Estados Unidos, firmando el memorándum de la ratificación del Tratado de París de 1898.

Don Ramón María del Valle-Inclán

TEATRO ESPAÑOL
Desde 1983



JAVIER NAVALPHOTO&DESIGN

Preguntas:

¿Qué recorrido ideológico tuvo Valle-Inclán según la biografía que Ramón Gómez de la Serna dibuja en esta función? ¿Es el pensamiento cambiante de Valle-Inclán un símbolo de falta de madurez o de la búsqueda de una ética en los diferentes movimientos de la época?

Durante la Primera Guerra Mundial, y como describe el cuplé que canta nuestro protagonista ¿qué posición tiene España? ¿Qué hace Valle-Inclán durante esta guerra?

Las vanguardias

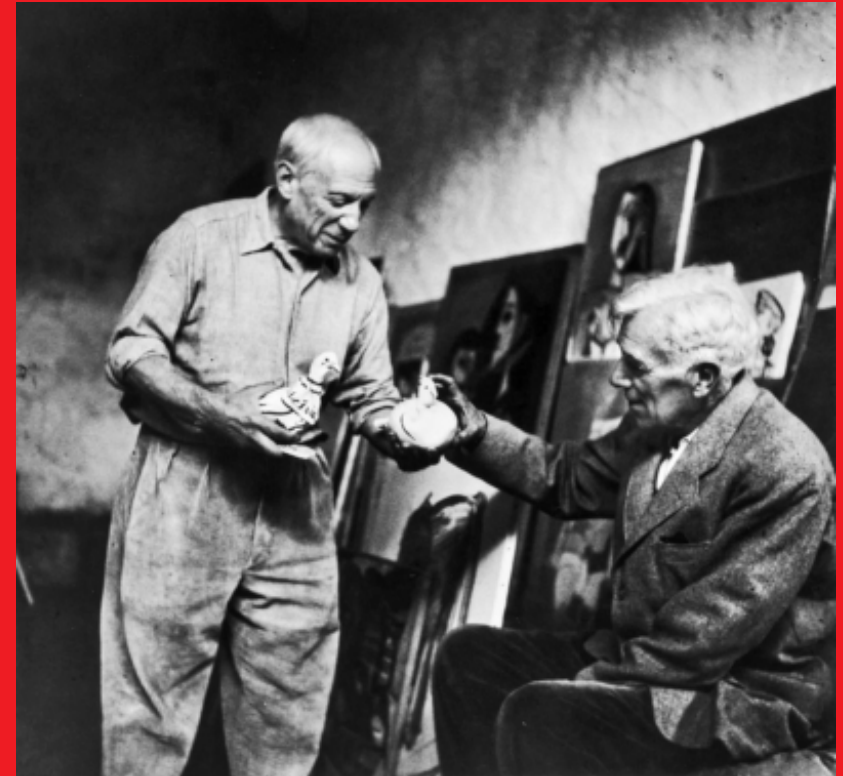
Las vanguardias fueron movimientos culturales y artísticos revolucionarios que surgieron en Europa y se propagaron por todo el mundo occidental. Se caracterizaron por su deseo de romper con las tradiciones establecidas en el arte, la literatura y la cultura en general.

Las vanguardias artísticas y literarias de finales del siglo XIX y principios del XX representaron una ruptura radical con las convenciones establecidas, abrazando la experimentación, la expresión emocional y la exploración de la mente humana. Estos movimientos influyeron significativamente en la forma en que entendemos el arte y la literatura moderna y contribuyeron a la evolución de la cultura global en el siglo XX.

Ejemplos en la pintura son el cubismo de Pablo Picasso y Georges Braque, que descompuso la realidad en formas geométricas; el futurismo, que celebraba la velocidad y la tecnología; y el expresionismo, que buscaba nuevas formas de expresión a través de la descomposición o la visión subjetiva o, como muchos estudiosos califican, distorsionada.

En la literatura, surgieron movimientos como el surrealismo, el dadaísmo y el cubofuturismo, que desafiaron las estructuras tradicionales y se centraron en el automatismo, la yuxtaposición de imágenes y la experimentación lingüística.

Las vanguardias también estuvieron influenciadas por la agitación política y social de la época, de hecho el dadaísmo muchos lo consideran una forma de protesta contra la Primera Guerra Mundial y el establishment cultural y político.



Pablo Picasso y Georges Braque.

La colaboración entre Georges Braque y Pablo Picasso durante los años previos a la Primera Guerra Mundial fueron decisivos para dar vida al **cubismo analítico** y, más tarde, al cubismo sintético.

Una visión de las vanguardias por el director de la función

Mezclar cultura popular y al mismo tiempo vanguardia es algo que está al lado de figuras como Ramón Gómez de la Serna o como Valle Inclán. La cultura de vanguardia, si no está enraizada profundamente con la cultura y especialmente con la cultura popular que ya ha hecho una digestión lenta de cómo somos, cómo nos sentimos, cómo nos identificamos, sería banal.

Un ejemplo a revisar es el pintor Joan Miró. Este hace su propia lectura del románico catalán, y sin esa lectura profunda de nuestras raíces la obra de Miró habría sido una abstracción demasiado endeble.

Hay algo de los vanguardistas que transforman la sociedad y que lo hacen porque están conectándonos con una enorme vía de respiración, con ese gran río que atraviesa la historia: la cultura. La cultura entendida como una sedimentación de conceptos que nos han servido y que nos siguen sirviendo para sentirnos miembros de una colectividad, y en el caso del teatro para seguir sintiendo que hay experiencias vitales que nos pueden hacer aprender de esos maravillosos personajes que los dramaturgos y las dramaturgas han creado a lo largo de la historia.

España tuvo la desgracia de pasar cuarenta años en la larga noche del franquismo y cuando salimos de él quisimos ser modernos, subimos al tren de las culturas occidentales con la maleta de la modernidad, pero nos olvidamos en la estación la maleta de nuestra tradición y tenemos que recuperarla. Porque sin esa maleta nuestra modernidad se vuelve endeble.

El maestro del surrealismo no cobró nada por el famoso logo de los 80.

Por: Lisandro Garriga



Foto Joan Miró: Carl Van Vechten

El logotipo de la marca país de España, más conocido como logotipo de España o Sol de Miró diseñado en 1983 a petición del gobierno de España para identificar al país como destino turístico internacional. ***Spain everything under the sun***

El esperpento

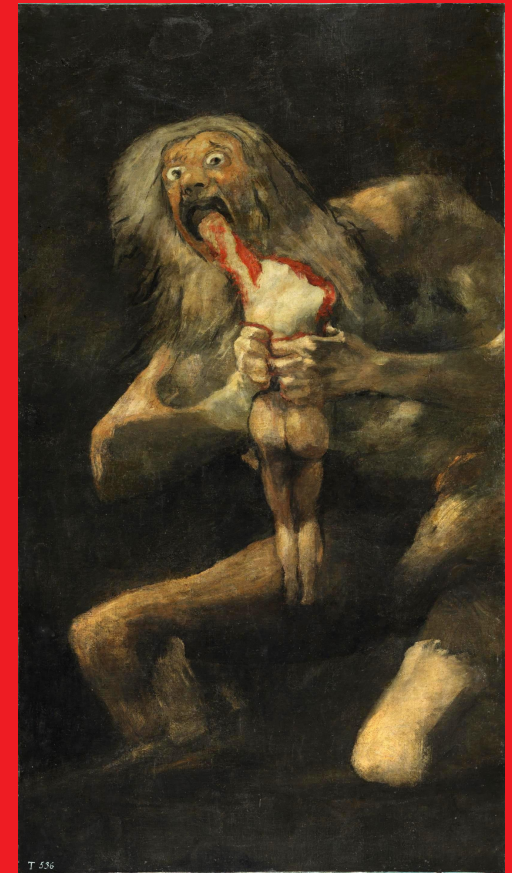
Para explicar el esperpento, no hay nada mejor que un fragmento de la función:

“El protagonista de *Luces de Bohemia*, el poeta Max Estrella, desarrolla la teoría del esperpento con estas palabras: ‘El esperpentismo lo ha inventado Goya. Los héroes clásicos han ido a pasear por el callejón del Gato... Los héroes clásicos reflejados en los espejos cóncavos dan el esperpento. El sentido trágico de la vida española sólo puede darse en una estética sistemáticamente deformada.’”

El esperpento no es, por tanto, una deformación de la realidad, sino una búsqueda del lenguaje adecuado para poder retratar una realidad ya deformada.

Pregunta:

Si buscas una definición de esperpento o de esperpentismo, ¿cómo choca con la idea que expone Gómez de la Serna a través de Max Estrella?



El pintor zaragozano cosificó, animalizó, exageró en sus obras. La génesis del esperpento es pictórica; su conceptualización, literaria. Si bien el término ya se utilizaba a finales del siglo XIX para referirse a un "desatino literario", es Ramón María del Valle-Inclán quien, en *Luces de bohemia*, acuña su definición más completa, viva y personal:

MAX: Los ultraístas son unos farsantes. El esperpentismo lo ha inventado Goya. Los héroes clásicos han ido a pasearse en el callejón del Gato.

DON LATINO: ¡Estás completamente curda!

MAX: Los héroes clásicos reflejados en los espejos cóncavos dan el Esperpento. El sentido trágico de la vida española sólo puede darse con una estética sistemáticamente deformada.

DON LATINO: ¡Miau! ¡Te estás contagiando!

MAX: España es una deformación grotesca de la civilización europea.



Tras los pasos de Federici. La apropiación y resignificación de la figura de la bruja por las artistas feministas en los siglos XX y XXI

La visión de Gómez de la Serna

Gómez de la Serna, 22 años más joven que Valle Inclán, será el observador perfecto de todo este cambio de siglo, narrando esta biografía en 1944 con una distancia generacional y al mismo tiempo implicando su propia experiencia vital de dolor del exilio. Con una capacidad para el lenguaje prodigiosa nos adentra en el alma de Valle-Inclán y nos hace entender el arte como mecanismo de protesta. Si algo caracterizó a Valle Inclán, y como el espectáculo muestra, es ser alguien inconformista que protesta por una serie de valores éticos. Gómez de la Serna nos lleva por la vida de su maestro atravesando unas estéticas que podrían haber culminado en una España que, como ya sabía cuando lo escribió, nunca se llegó a producir.

Pregunta:

¿Qué artistas del siglo XXI conoces que encajen en la idea del arte como protesta?

La construcción del yo

Sicalipsis según el creador de la palabra vendría de los términos griegos que significarían “fregar el higo” y se usaría como sinónimo de erótico.

La idea del yo como obra de arte se va esculpiendo en esta fascinante época de cambio de siglo. Escritores como Ramón María del Valle Inclán o Ramón Gómez de la Serna, los dandis o las cupletistas, fueron innovadoras en la creación de la imagen propia y la invención de una biografía. Todas ellas se adelantaron en esta concepción a figuras como Dalí.

Como dice Gloria G. Durán en su libro *Sicalípticas - El gran libro del cuplé y la sicalipsis*, “las damas casquivanas sicalípticas y cantatrices, aquí y en todo el mundo, se construyeron como figuras únicas, siempre bizarras, y siempre también personajes de sí mismas. Muy en la retórica dandi, se erigen en productos diseñados de antemano, son productor y producto en un solo cuerpo, mercancía y vendedor”



Consuelo Portela, conocida artísticamente como **La Chelito** (Cuba, 1885-Madrid, 20 de noviembre de 1959) fue una popular cantante española de cuplé, de principios del siglo XX. Pionera en el género del cuplé picaresco, ganó enorme popularidad con canciones cuya letra apenas ocultaban el doble sentido, como *Pantorrillas*, *La noche de novios* o "La pulga".

Pregunta:

¿Cómo conectas la idea de la construcción del yo con la cultura del siglo XXI?



Rodrigo Cuevas, músico y agitador folclórico, La belleza que esconde la cultura de un pueblo está en su folclore. La tradición, es una vía de expresión común a todos los seres humanos. El folclore es un ser vivo que se extiende por toda la faz de la tierra, como un micelio, no entiende de barreras físicas ni políticas.

El cuplé

El couplet

El couplet ... pues yo no sé
-ni nadie tal vez sabrá-
lo que es el couplet. ¿Será
alguna cosa el couplet?

¿Diremos que es una espina
con flor?... ¿O es una flor
con espina?... ¿Un ¡ay! de amor
de Arlequín y Colombina?

¿Que es una avispa , decimos,
que pica y muere?... ¿un encanto
agridulce? ¿ Convenimos
en que es risa... o en que es llanto?

¿O llanto y risa?... ¿Ligera
llovizna con sol en una
mañana de primavera?...
¿Fuente que charla a la luna?

Apachesco, sicalítico,
(monostrófico políptico)
declamatorio o danzante.

¿Diremos que es la ligera
creacion semivirginal
de la musa tobillera?
¿La poesia callejera
de la luz artificial?

O bien... Vaya , que no sé
-ni nadie tal vez sabrá-
lo que es el couplet. ¿Será
alguna cosa el couplet?



Manuel Machado

Manuel Machado Ruiz (Sevilla, 29 de agosto de 1874-Madrid, 19 de enero de 1947) fue un poeta y dramaturgo español, enmarcado en el modernismo. Fue hermano del también poeta Antonio Machado, así como del pintor José Machado.

El couplet... Pues yo no sé
-ni nadie tal vez sabrá-
lo que es el couplet —¿Será
alguna cosa el couplet?

¿Diremos que es una espina
con su flor?... ¿O es una flor
con su espina?... ¿Un ¡ay! de amor
de Arlequín y Colombina?

¿Qué es una avispa —decimos—
que pica y muere?... ¿Un encanto
agridulce? ¿ Convenimos
en que es risa... o en que es llanto?

¿O llanto y risa?... ¿Ligera
llovizna con sol en una
mañana de primavera?...
¿Fuente que charla a la Luna?

Apachesco, sicalítico,
ingenuo, triste, picante
(monostrófico o políptico),
declamatorio o danzante.

¿Diremos que es la ligera
creación semivirginal
de la musa tobillera?...
¿La poesía callejera
de la luz artificial?...

O bien... Vaya, que no sé
-ni nadie tal vez sabrálo
que es el couplet. ¿Será
alguna cosa el couplet?

El cuplé o couplet, ahora definido como “canción ligera, típica de España, de tema generalmente picaresco que se canta en revistas, variedades y otros espectáculos musicales.” y que Machado intentaba definir, ha pasado a ser un recuerdo folclórico de nuestro pasado y como tal se ha tratado cada vez que se revisita. Pero lo que escondía, en muchos casos, era una lucha contra un sistema, un método de resistencia contra la norma.

A pesar de su naturaleza aparentemente ligera y frívola, algunas canciones de cuplé incluían críticas disfrazadas a temas sociales o políticos de la época.

El cuplé habló del voto de las mujeres antes del sufragio universal, del divorcio, de la violencia de género, del deseo sexual femenino, de las sexualidades disidentes, y todo desde unos escenarios que tuvieron una repercusión social como pudieron tener los cines en su mejor época.

El cuplé es un género en el que entra todo y por eso en el espectáculo hay cuplés políticos, artísticos y sicalípticos.

Tanto la zarzuela (que tiene una presencia breve pero intensa en el montaje con “La Tarántula”) como el cuplé aparecen en el momento en el que el obrero tiene un plus de salario que puede invertir en un espacio de significación simbólico-social y el altar profano de ese espacio de significación es el teatro. Es el inicio de la cultura de masas, que cambiará la economía tanto a micro como a macro-escala, y que posteriormente se expandirá con la llegada de nuevos medios como el cine, la radio y la televisión. Estos avances tecnológicos y comunicativos permitieron que la cultura se difundiera a una audiencia más amplia y diversa, dando lugar a la cultura de masas tal como la conocemos hoy.



La Chelito, La Argentinita, Julia Pons... El cuplé significó algo así como la canción social de los años sesenta, pero con la ventaja para el llamado injustamente “género ínfimo”, de estar entregado bajo un vestido atractivo y pícaro, sensual y provocador, del que carecían el 99% de los llamados cantautores.

Pregunta:

¿Qué cuplés hay en la función? ¿Cómo se relacionan con la cultura y con la política de la época?



La música en el montaje

Una de las preguntas que pueden venir a la cabeza cuando se recibe el montaje de *Don Ramón María del Valle-Inclán* a través de *Ramón Gómez de la Serna* es ¿por qué hay música todo el rato?

La respuesta es muy amplia pero si vamos a la raíz entenderemos como ambos autores juegan con la palabra y la música de una forma interrelacionada.

Valle-Inclán hizo una primera serie de obra literaria llamada Sonatas donde intentaba que la forma literaria se acercase a la forma musical buscando una hibridación entre música y palabra. Las Sonatas de Valle tienen una cuidadosa composición y una estructura similar a las sonatas musicales.

La sonata que nos acompaña durante la función es la Sonata Op 31 no 2 de Beethoven, también llamada “La Tempestad”.

La música en el texto

Pero no solo encontramos una hibridación de la música con el texto, sino que Gómez de la Serna, con este texto, hace una clase magistral de la musicalidad de la palabra.

Nosotros cuando hablamos producimos ondas sonoras y por tanto esas ondas sonoras tienen un impacto acústico.

Los estudiosos de la fonética dividen la fonética en dos grandes grupos, la vocálica y la consonántica, y dentro de la vocálica hay unas vocales que son las agudas y otras que son las graves. Las agudas son la “i” y la “u” y las graves son la “a”, la “e” y la “o”. Sus ondas sonoras son distintas, eso quiere decir que las palabras que tienen una sílaba tónica en una “i” o una “u” buscan tocar, buscan ir rápido, buscan velocidad, buscan acción, y las palabras que tienen una “a”, “e” u “o” en una tónica buscan introspección. Un enorme compositor de palabras como Gómez de la Serna sabe perfectamente articular sus series vocálicas y sabe como una serie vocálica va retrasando, retrasando, retrasando y llega una “i” o una “u” que la dispara y la proyecta o al contrario, como una serie vocálica llena de “ies” y “ues” va acelerando, acelerando y llega un momento en que una maravillosa “a” retarda todo aquello y lo convierte en contemplación. Cuando analizas lo acústico del texto entiendes cómo llega al espectador de una manera inconsciente. Llega porque somos oídos, también ojos e inteligencia, pero los oídos captan una información casi previa y más rápida que la información psicológica o conceptual.

Así lo explica el director de la función, usando el término de acupuntura acústica o fulguración poética de la palabra.

PREGUNTA:

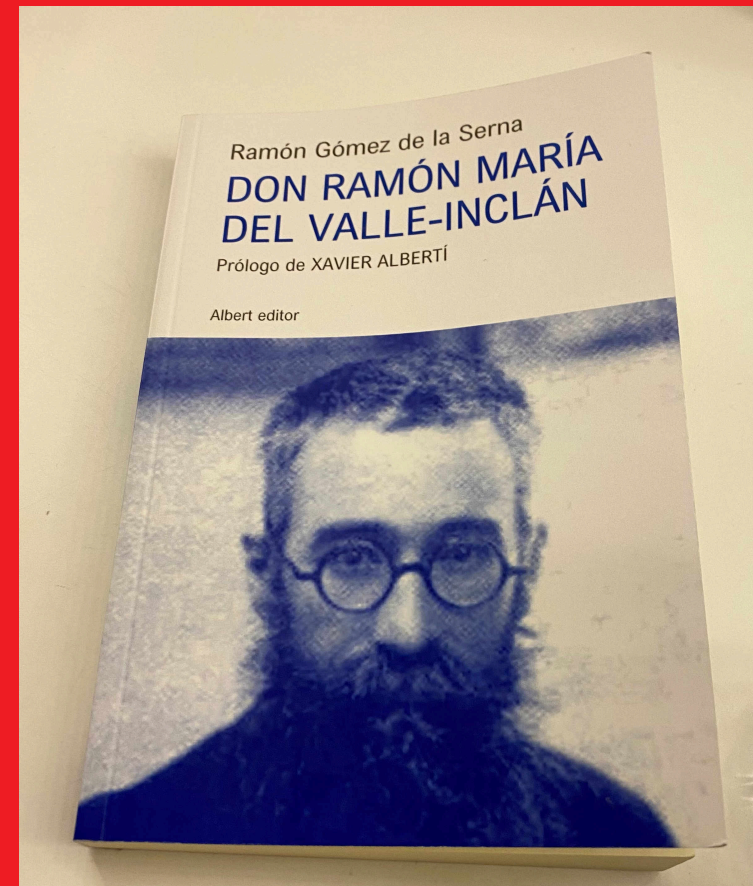
Quitando la palabra cantada, ¿en qué momento crees que es más evidente el uso de la palabra desde una perspectiva musical durante el montaje?

En el texto que Gómez de la Serna califica en la función de tener una heroicidad sonora “el alma soberbia y bien templada como los gavilanes de una espada antigua” ¿cómo influyen las vocales agudas y graves en las sílabas tónicas de cada palabra?



Competencias educativas

A lo largo de la función y abordando las preguntas propuestas se tocan temas de literatura, historia, sociología, artes plásticas, música y teatro. Además se fomenta el interés en la lectura, el debate, el pensamiento crítico y la sensibilidad musical, entendiendo formas diferentes de relación entre la palabra y la música.



Última edición de la biografía de Valle-Inclán escrita por Ramón Gómez de la Serna.

En la actualidad, el espectáculo se encuentra de gira por todo el país.

| | |
|-----------------------|-------------------------------|
| Lloret de Mar | |
| Palma del Rio | |
| Vilanova de Arousa | Logroño |
| Santander | Almendralejo |
| Torralba de Calatrava | Alcorcón |
| Avilés | Rojales |
| Valencia | Murcia |
| Sevilla | Pinto |
| Torrelodones | Aranda de Duero |
| Pozuelo de Alarcón | San Sebastián de los Reyes |
| Alcalá de Guadaira | Narón |
| Tomares | Ponferrada |
| Arahal | Palencia |
| Dos Hermanas | Miranda de Ebro |
| Utrera | Móstoles |
| Castellón | Teatro Poliorama de Barcelona |
| Málaga | Salamanca |
| Soria | Alicante |
| Pamplona | A Coruña |
| Getafe | ... |
| Torrejón de Aroz | |
| Alcobendas | |

Don Ramón María del Valle-Inclán se estrenó el 2 de marzo de 2023 en la Sala Principal del Teatro Español de Madrid permaneciendo hasta el 9 de abril. En Catalunya se estrenó el 14 de abril en le Teatro Municipal de Lloret de Mar.

Don Ramón María del Valle-Inclán a través de Ramón Gómez de la Serna

es una producción del

Teatro Español de Madrid y Bravo Teatro.

Registrada en la Sociedad General de Autores y Editores de España.

Contacto:

Bravo Teatro S.L.

www.bravoteatro.net

info@bravoteatro.net

Tel 629 18 80 87

Don Ramón María del Valle-Inclán

 **TEATRO ESPAÑOL**
Desde 1583



